

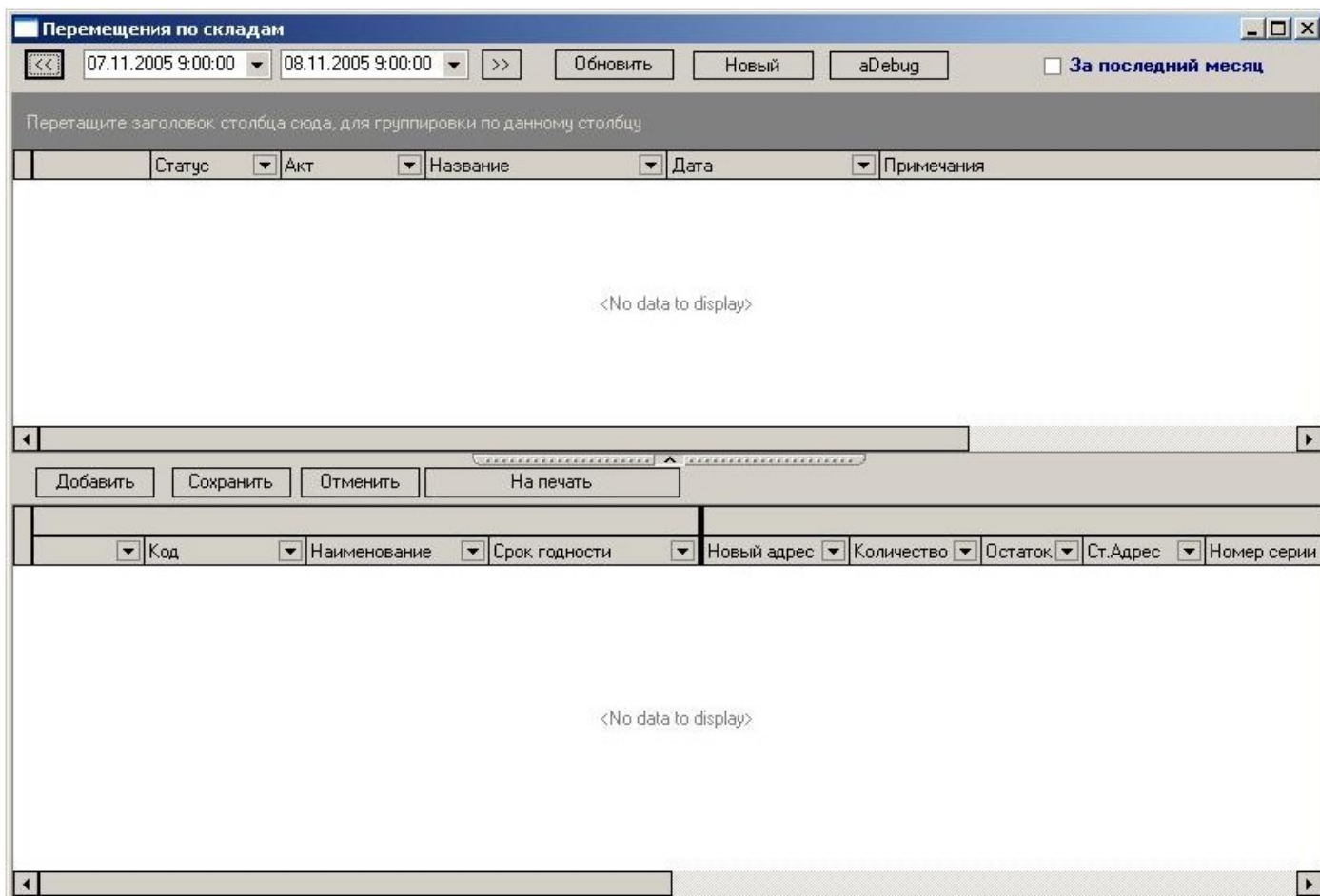
Перемещение

StDocMove

В определенных случаях требуется переместить паллеты с продукцией на другое место.

Так как каждая паллета строго закреплена в каждой ячейке, для перемещения паллеты требуется составлять акт о перемещении.

При открытии вышеуказанного пункта меню Вы увидите следующее:



В верхней части экрана находится список всех актов о перемещении.

Для того чтобы завести новый акт о перемещении нажмите кнопку Новый. Программа предлагает Вам выбрать из списка контрагентов нужного клиента, чей товар Вы перемещаете.

Контрагенты		
...		...
Новый Очистить Искать		
Перетяните заголовок столбца сюда, для группировки по данному столбцу		
выбрать	N	BRIEF
выбрать	70	Интеллект-Резерв
выбрать	71	Интерактив
выбрать	72	Капарол
выбрать	73	Кима Лимитед
выбрать	74	Матура
выбрать	75	Молдавкабель
выбрать	76	НИЦ Кабельные технологии
выбрать	77	ОТТО Каталог
выбрать	78	Пикон-Бух
выбрать	79	Русток
выбрать	80	СотекКомЦентр
выбрать	81	СтримТек
выбрать	82	ТоргРесурс
выбрать	83	Эвентра
выбрать	84	Гейзер
выбрать	85	ТоргРесурс
выбрать	86	Селектив XXI
выбрать	87	Сантэ XXI
выбрать	89	Цолл.ру
выбрать	90	Ревико-Транспорт.Ру
выбрать	91	Алкоа
выбрать	92	Новые Люди
выбрать	93	Астура Лтд
выбрать	94	Амвэй Шереметьево
выбрать	95	Спец-Адрес
выбрать	96	Ферреро-Россия
выбрать	101	Колгейт-Палмолив
выбрать	102	Мультифлекс
выбрать	105	Октава Групп
выбрать	106	Шторк

После этого появляется форма, в которой по необходимости заполните поля.

Перемещение	
№ Акта	<input type="text"/>
Клиент	<input type="text" value="Шторк"/>
Примечание	<input type="text"/>
N	<input type="text"/>
C	<input type="text"/>
По	<input type="text"/>
<input type="button" value="Отмена"/> <input type="button" value="Сохранить"/>	

Если Вы не задаете вручную номер акта, он выставляется системой автоматически.

После этого Вы можете производить перемещения. Для этого нажимаете кнопку Добавить. Перед Вами появится окно:

Остатки на складах

Склад Номенклатура 0

Адрес ячейки

Этаж Ряд

Ярус Место

Очистить Искать Добавить в выбор Отмена Сохранить

Перетащите заголовок столбца сюда, для группировки по данному столбцу

Ячейка	Код	Наименование	Выбор	Кол-во	EXPIRE_DATE	FLOR	LINE	STAGE	PLACE	CONTR	NOMEN	CEL
<No data to display>												

Перетащите заголовок столбца сюда, для группировки по данному столбцу

Кол-во	В наличии	Код	Наименование	Ячейка	ASEXPIRE_DATE
<No data to display>					

Выбираем тот товар, который нужно переместить, для этого щелкаем на кнопку ... рядом с номенклатурой, перед Вами открывается

Номенклатура

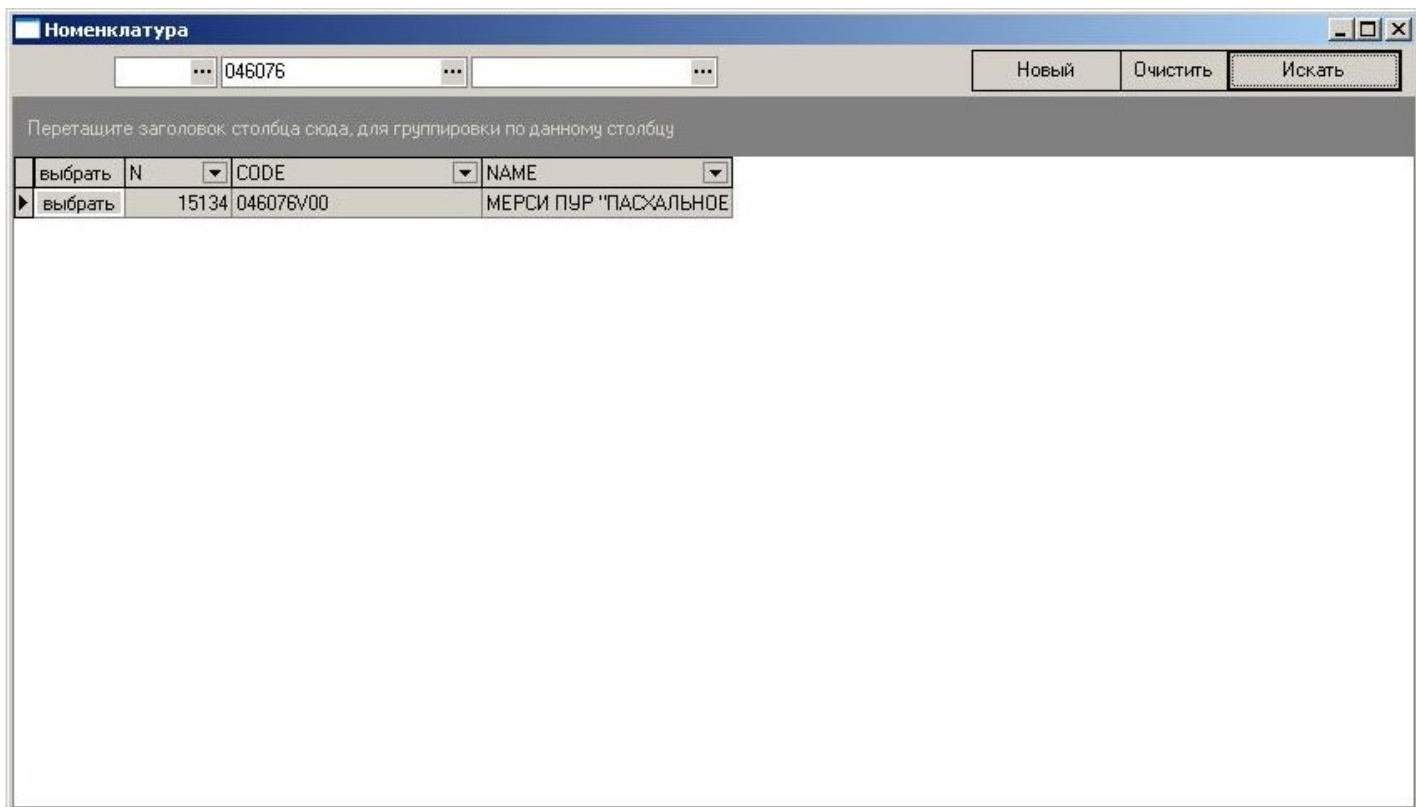
Новый Очистить Искать

Перетащите заголовок столбца сюда, для группировки по данному столбцу

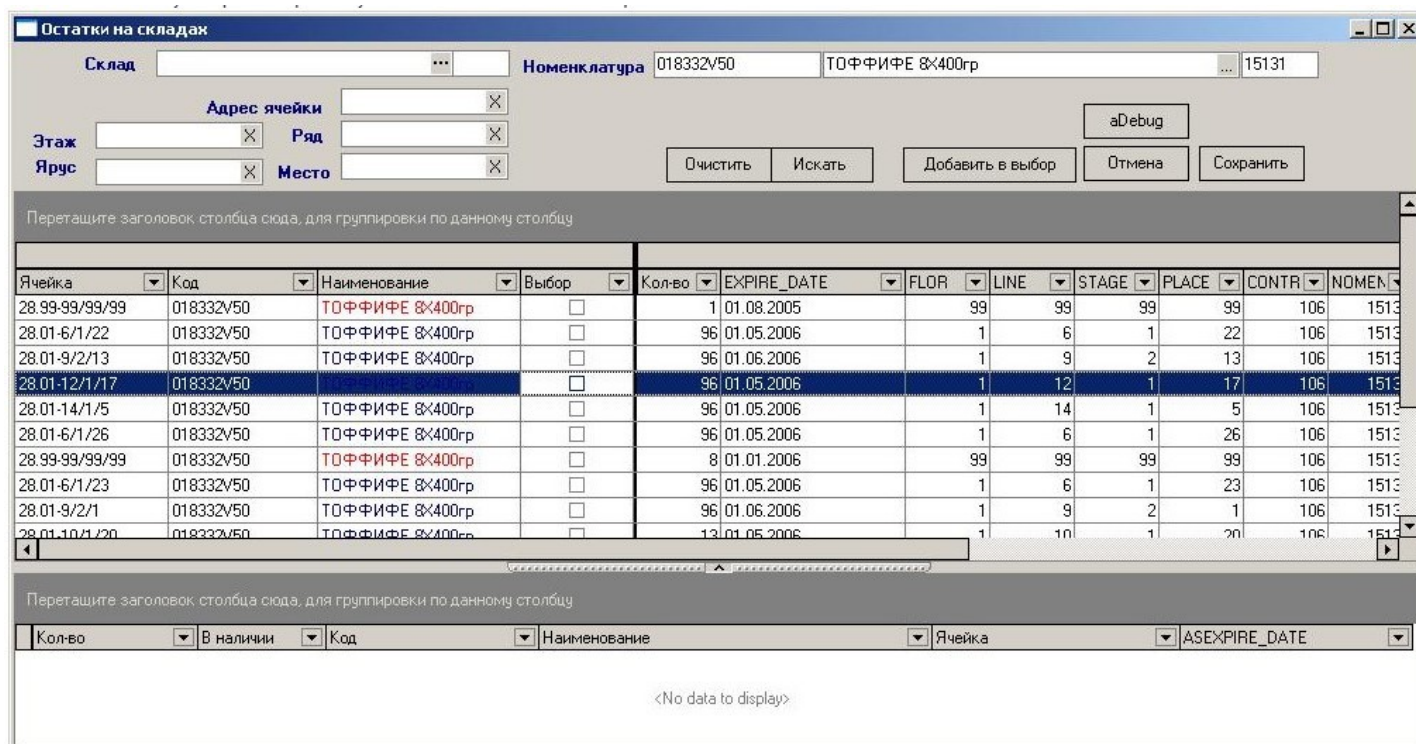
выбрать	N	CODE	NAME
выбрать	15123	100112V47	МАМБА 6x48x27,5гр
выбрать	15124	100945V47	МАМБА 6x24x110гр
выбрать	15125	014631V00	МЕРСИ АССОРТИ 5x1000гр
выбрать	15126	014754V93	МЕРСИ VF 6x400гр
выбрать	15127	015409V36	МЕРСИ VF 10x250гр
выбрать	15128	015416V36	МЕРСИ HELLE 10x250гр
выбрать	15129	015423V36	МЕРСИ ГОРЬКИЙ 10x250гр
выбрать	15130	015492V29	МЕРСИ АССОРТИ 6x750гр
выбрать	15131	018332V50	ТОФФИФЕ 8x400гр
выбрать	15132	018332V52	ТОФФИФЕ "ПАСХАЛЬНОЕ
выбрать	15133	046052V00	МЕРСИ ПУР "ПАСХАЛЬНЫЙ
выбрать	15134	046076V00	МЕРСИ ПУР "ПАСХАЛЬНОЕ
выбрать	15135	047028V00	МЕРСИ ПУР КОФЕ 12x125
выбрать	15136	047035V00	МЕРСИ ПУР ГОРЬКИЙ 12x
выбрать	15137	049152V00	МЕРСИ КРОК "ЕЛОЧКА" X-M
выбрать	15138	294903V48	ТОФФИФЕ 6x5x125гр
выбрать	15139	108101V90	ВЕРТЕРС ОРИГИНАЛ 6x24x!
выбрать	15140	101836V34	НИММ 2 6x24x50гр
выбрать	15141	340167V61	Campino Strawberry 6x24x43гр
выбрать	15142	660050V36	АЙС ФРЕШ 2x24x50гр
выбрать	15143	000058196	WPHALURE MERCLCBOC FI

где Вы можете осуществить поиск либо номеру товара, либо по его коду, либо по наименованию. Конечно, лучше это делать по коду товара.

Вводите первые 6 цифр в поисковик и нажимаете кнопку искать. Поисковик предлагает Вам перечень товаров, которые удовлетворяют Вашему запросу:



Нажимаете кнопку Выбрать напротив нужного Вам наименования товара.



После этого если Вы знаете, с какого номера ячейки Вам надо переместить товар, то введите атрибуты в соответствующие ячейки (этаж, ряд, ярус, место) и нажимаете кнопку Искать, если же, допустим, Вам не принципиально, с какой ячейки снимать товар, то просто нажимаете кнопку Искать.

Перед Вами выпадет список всех ячеек (одной ячейки) доступных на данный момент. Красным шрифтом помечается брак.

После того как Вы нашли нужную Вам ячейку, Вы помечаете галочкой эту ячейку в графе выбор (Вы можете пометить сразу несколько ячеек) и нажимаете Добавить в выбор.

Выбранные Вами ячейки отображаются в нижней части экрана

Остатки на складах

Склад: [] Номенклатура: 018332V50 Т0ФФИФЕ 8x400гр 15131

Адрес ячейки: []

Этаж: [] Ряд: []

Ярус: [] Место: []

Очистить Искать Добавить в выбор Отмена Сохранить

Перетащите заголовок столбца сюда, для группировки по данному столбцу

Ячейка	Код	Наименование	Выбор	Кол-во	EXPIRE_DATE	FLOR	LINE	STAGE	PLACE	CONTR	NOMEN
28.99-99/99/99	018332V50	Т0ФФИФЕ 8x400гр	<input type="checkbox"/>	1	01.08.2005	99	99	99	99	106	1513
28.01-6/1/22	018332V50	Т0ФФИФЕ 8x400гр	<input type="checkbox"/>	96	01.05.2006	1	6	1	22	106	1513
28.01-9/2/13	018332V50	Т0ФФИФЕ 8x400гр	<input type="checkbox"/>	96	01.06.2006	1	9	2	13	106	1513
28.01-12/1/17	018332V50	Т0ФФИФЕ 8x400гр	<input type="checkbox"/>	96	01.05.2006	1	12	1	17	106	1513
28.01-14/1/5	018332V50	Т0ФФИФЕ 8x400гр	<input type="checkbox"/>	96	01.05.2006	1	14	1	5	106	1513
28.01-6/1/26	018332V50	Т0ФФИФЕ 8x400гр	<input type="checkbox"/>	96	01.05.2006	1	6	1	26	106	1513
28.99-99/99/99	018332V50	Т0ФФИФЕ 8x400гр	<input type="checkbox"/>	8	01.01.2006	99	99	99	99	106	1513
28.01-6/1/23	018332V50	Т0ФФИФЕ 8x400гр	<input type="checkbox"/>	96	01.05.2006	1	6	1	23	106	1513
28.01-9/2/1	018332V50	Т0ФФИФЕ 8x400гр	<input type="checkbox"/>	96	01.06.2006	1	9	2	1	106	1513
28.01-10/1/20	018332V50	Т0ФФИФЕ 8x400гр	<input type="checkbox"/>	13	01.05.2006	1	10	1	20	106	1513

Перетащите заголовок столбца сюда, для группировки по данному столбцу

Кол-во	В наличии	Код	Наименование	Ячейка	ASEXPIRE_DATE
*	=	96 018332V50	Т0ФФИФЕ 8x400гр	удал. 28.01-12/1/17	

В столбик Количество Вы заносите количество товара, которое Вы перемещаете. После этого Вы нажимаете Сохранить. После сохранения Вы возвращаетесь к форме на рис 1, в нижней части формы появится запись о выбранном Вами товаре. Для того чтобы разместить этот товар на новое место вы нажимаете новый адрес, вводите в соответственные окна адрес новой ячейки, нажимаете Искать, после того как система найдет эту ячейку и вы убедитесь, что она свободна, нажимаете Выбрать.

Если в данном акте Вы хотите провести еще несколько перемещений, повторите все действия по новой, если нет, то нажмите Сохранить.

А затем переведите статус акта в Подтвержденный. Помните, что пока Ваш акт находится в статусе черновика, то ячейки являются свободными в системе и могут быть заняты другими пользователями.

Файлы

14.jpg	71,5 КБ	03.06.2020	Межуев Антон
15.jpg	103 КБ	03.06.2020	Межуев Антон
16.jpg	25,1 КБ	03.06.2020	Межуев Антон
17.jpg	89,4 КБ	03.06.2020	Межуев Антон
18.jpg	122 КБ	03.06.2020	Межуев Антон
19.jpg	39,9 КБ	03.06.2020	Межуев Антон
20.jpg	171 КБ	03.06.2020	Межуев Антон
21.jpg	170 КБ	03.06.2020	Межуев Антон